



Relatório do Operador

(Quadro de referência europeu de garantia de qualidade
– Quadro EQAVET)

Implementação de sistemas de garantia de qualidade para a Educação e Formação Profissionais



Índice

I. Apresentação da instituição e da sua situação face à garantia da qualidade	4
1. Nome da entidade formadora	4
2. Morada e contactos da entidade formadora	4
3. Nome, o cargo e contactos do responsável da entidade formadora	4
4. Nome da entidade proprietária e respetivo representante	4
5. Missão, a visão e os objetivos estratégicos da instituição para a educação e formação profissional (EFP) dos jovens, no contexto da sua intervenção	5
6. Organigrama da instituição	6
7. Oferta formativa de nível 4 para jovens, à data da elaboração do relatório e nos dois anos letivos anteriores	7
8. Situação da instituição face à implementação do sistema de garantia da qualidade:	8
9. Listagem dos objetivos que a instituição definiu para o alinhamento com o Quadro EQAVET	9
10. Etapas do processo de alinhamento com o Quadro EQAVET	14
11. Documentos orientadores da instituição e relatórios relevantes para a garantia da qualidade e indicar as respetivas ligações eletrónicas	16
II. Gestão da oferta de EFP considerando os princípios EQAVET	18
1. Fase de Planeamento	20
2. Fase de Implementação	22
3. Fase de Avaliação	23
4. Fase de Revisão	24
5. Diálogo institucional	25
6. Ciclo de garantia e melhoria da qualidade da oferta de EFP	26
III. Áreas de melhoria na gestão da oferta de EFP	27
IV. Fontes de evidência do cumprimento dos critérios de conformidade EQAVET	28
V. Conclusão	29
DOCUMENTOS ANEXOS	31
Anexo 1 - Plano de Melhoria	32

Anexo 2 - Fontes de evidência do cumprimento dos critérios de conformidade	
EQAVET	52

I. Apresentação da instituição e da sua situação face à garantia da qualidade

1. Nome da entidade formadora

(designação da Escola, Centro de Formação ou outro tipo de entidade, conforme legalmente instituído)

AGRUPAMENTO DE ESCOLAS DE SÃO MARTINHO DO PORTO

2. Morada e contactos da entidade formadora

(morada, contacto telefónico e endereço eletrónico; circunscrever a informação à sede, no caso de haver outras unidades orgânicas)

Rua dos Bombeiros Voluntários, 2460-654 São Martinho do Porto
262 985 090; agrupamentosmp@aesmporto.pt

3. Nome, o cargo e contactos do responsável da entidade formadora

(contacto telefónico e endereço eletrónico)

Luísa Maria Picado da Naia Sardo, Diretora
262 985 090; diretor@aesmporto.pt

4. Nome da entidade proprietária e respetivo representante

(a preencher, se aplicável)

NA

5. Missão, a visão e os objetivos estratégicos da instituição para a educação e formação profissional (EFP) dos jovens, no contexto da sua intervenção

MISSÃO

Pugnar por um Agrupamento que promova, por um lado, a aquisição de conhecimentos e competências e, por outro, a construção de cidadanias ativas, operacionalizando estratégias e dinâmicas que efetivem o sucesso educativo e contribuam para a formação integral dos alunos/formandos e para a edificação de uma sociedade mais justa e mais democrática.

VISÃO

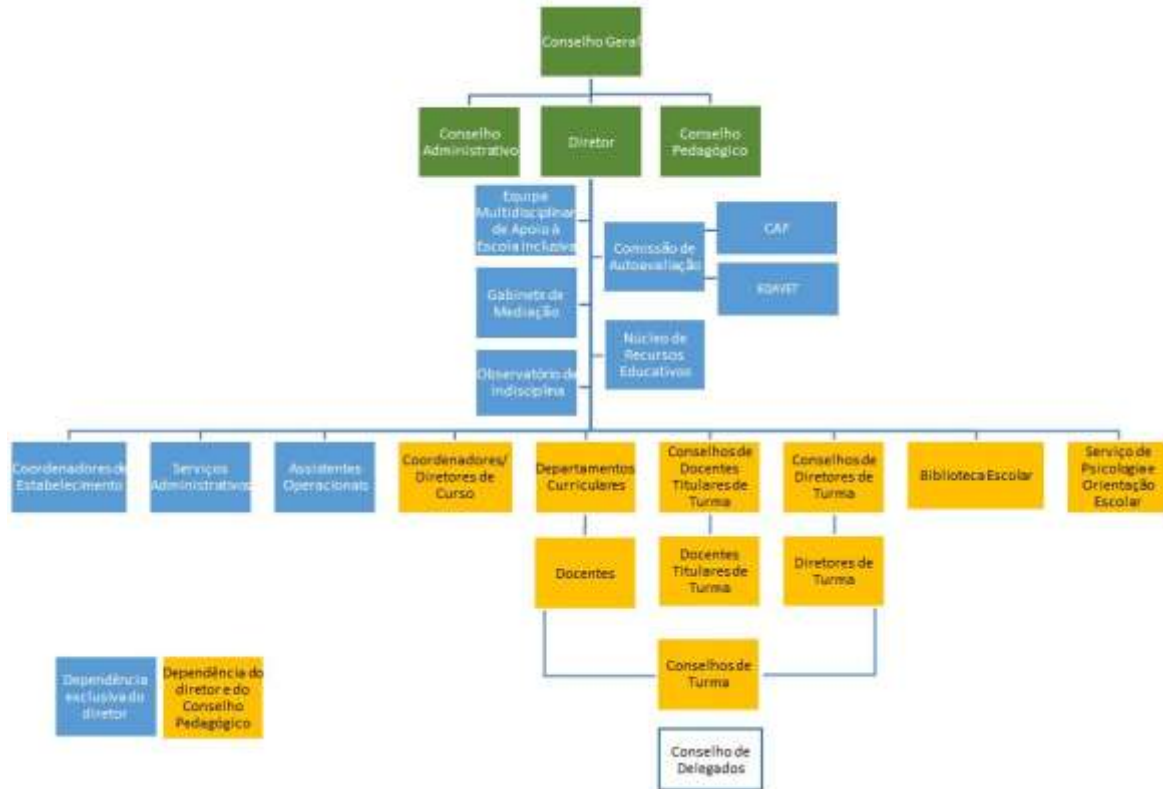
Um Agrupamento de Escolas em que a comunidade vivencie um sentimento de pertença e que seja reconhecido pela prestação de uma educação de qualidade, inclusiva e holística capaz de contribuir para a formação de cidadãos críticos, empreendedores, promotores do humanismo, da liberdade e de um mundo sustentável.

OBJETIVOS ESTRATÉGICOS

O Agrupamento de Escolas de São Martinho do Porto, definiu no seu Projeto Educativo, os seguintes objetivos estratégicos:

- Promover uma prática letiva orientada para o sucesso educativo, referenciada na flexibilidade curricular e visando o perfil do aluno à saída da escolaridade obrigatória.
- Assegurar a implementação de medidas que garantam a inclusão e visem responder à diversidade das necessidades e potencialidades de todos os alunos.
- Promover a formação integral do aluno e o seu envolvimento com a escola.
- Reforçar o papel do Agrupamento como polo de desenvolvimento da comunidade
- Promover a participação ativa de alunos e encarregados de educação na vida da escola e na definição dos percursos individuais
- Promover a formação contínua do pessoal docente e não docente
- Desenvolver políticas de gestão estratégica conducentes à autoavaliação e melhoria do desempenho e à melhoria das condições físicas e materiais do agrupamento.

6. Organigrama da instituição



7. Oferta formativa de nível 4 para jovens, à data da elaboração do relatório e nos dois anos letivos anteriores

Tipologia do curso	Designação do curso	N.º de Turmas/Grupos de Formação N.º de Alunos/Formandos (Totais por curso, em cada ano letivo) *					
		18/19		19/20		20/21	
		N.º T/GF	N.º AL	N.º T/GF	N.º AL	N.º T/GF	N.º AL
Curso profissional nível 4	Curso Profissional Técnico de Multimédia	0,5 T (1º ano)	10	0,5 T (1º ano) 0,5 T (2º ano)	6 7
Curso profissional nível 4	Curso Profissional Técnico de Desporto	0,5 T (2º ano)	16	0,5 T (1º ano) 0,5 T (3º ano)	21 16	0,5 T (1º ano) 0,5 T (2º ano)	10 19
Curso profissional nível 4	Curso Profissional Técnico de Gestão e Programação de Sistemas Informáticos	0,5 T (2º ano) 0,5 T (3º ano)	4 6	0,5 T (3º ano)	4
Curso profissional nível 4	Curso Profissional Técnico de Apoio à Gestão Desportiva	0,5 T (3º ano)	10

* Se aplicável, incluir a oferta noutras unidades orgânicas, para além da sede

8. Situação da instituição face à implementação do sistema de garantia da qualidade:

- Criação de um sistema alinhado com o quadro EQAVET. 

- Adaptação do sistema em uso ao quadro EQAVET.

9. Listagem dos objetivos que a instituição definiu para o alinhamento com o Quadro EQAVET

Tendo como base os objetivos estratégicos para o Agrupamento de Escolas de São Martinho do Porto e consequentemente para o Ensino e Formação Profissionais (EFP), bem como os princípios EQAVET e os objetivos gerais orientadores para os processos de alinhamento com o Quadro EQAVET, foram definidos os seguintes objetivos para o alinhamento com o Quadro EQAVET, que se encontram retratados no documento base e plano de ação, nomeadamente:

Documento base:

- Aumentar a taxa de conclusão em cursos de EFP;
- Aumentar a taxa de colocação após conclusão de cursos de EFP;
- Aumentar a percentagem de alunos/formandos que trabalham em profissões diretamente relacionadas com o curso/área de Educação e Formação que concluíram;
- Aumentar a percentagem de empregadores que estão satisfeitos com os formandos que completaram um curso de EFP;
- Aumentar o grau de satisfação global dos alunos relativamente à escola;
- Aumentar o grau de satisfação dos alunos relativamente aos docentes;
- Aumentar o grau de satisfação das entidades de acolhimento de FCT;
- Aumentar as competências científicas e pedagógicas dos docentes que lecionam cursos de EFP.

Plano de ação:

- Documentar as orientações estratégicas relativas ao ensino profissional, no projeto educativo;
- Formalizar a estrutura e a equipa do sistema interno de garantia da qualidade;
- Definir um painel de indicadores chave e monitorizar com periodicidade a definir;
- Definir um modelo para acompanhamento dos percursos dos ex-formandos até 3 anos após a conclusão dos cursos;
- Adequar as opções didáticas e estratégias de abordagem dos conteúdos nos cursos profissionais, de acordo com as necessidades do mercado de trabalho;
- Reforçar a ligação/envolvimento com as empresas e outras entidades da região;
- Mobilizar os antigos formandos para apresentação dos casos de sucesso e da sua visão de integração no ensino superior ou no mercado de trabalho;
- Implementar um plano de comunicação para o ensino profissional;
- Realizar uma ação de sensibilização relacionada com cibersegurança;
- Melhorar a divulgação (externa e internamente) da imagem e oferta de cursos profissionais e respetivas saídas profissionais;

- Elaborar e monitorizar um plano de formação e de desenvolvimento de competências para o pessoal docente e não docente;
- Melhorar as competências comportamentais dos formandos, para uma melhor adaptação ao contexto laboral/formação em contexto de trabalho;
- Criar o dia do curso profissional/dia aberto;
- Melhorar a participação dos formandos nas atividades escolares e no seu processo ensino-aprendizagem;
- Melhorar o envolvimento dos Encarregados de Educação e das famílias na escola e no percurso escolar.

No quadro seguinte pode observar-se o desdobramento do modelo orientador/conceptual e dos respetivos objetivos para o alinhamento com o quadro EQAVET, no Agrupamento de Escolas de São Martinho do Porto:

Princípios EQAVET	Objetivos gerais orientadores para alinhamento com EQAVET	Objetivos Estratégicos do Agrupamento de Escolas de São Martinho do Porto	Objetivos do Agrupamento de Escolas de São Martinho do Porto para o alinhamento EQAVET
<p>Visão estratégica e visibilidade dos processos e resultados na gestão da EFP.</p>	<ul style="list-style-type: none"> Garantir a articulação da política de garantia e melhoria contínua da qualidade com os objetivos estratégicos dos operadores/instituições de EFP; Obter o selo EQAVET que comprova que o sistema de garantia da qualidade do operador de EFP se encontra alinhado com o Quadro Europeu. 	<ul style="list-style-type: none"> Promover uma prática letiva orientada para o sucesso educativo, referenciada na flexibilidade curricular e visando o perfil do aluno à saída da escolaridade obrigatória; Assegurar a implementação de medidas que garantam a inclusão e visem responder à diversidade das necessidades e potencialidades de todos os alunos; 	<ul style="list-style-type: none"> Documentar as orientações estratégicas relativas ao ensino profissional, no projeto educativo; Aumentar a taxa de conclusão em cursos de EFP; Aumentar a taxa de colocação após conclusão de cursos de EFP; Reforçar a ligação/envolvimento com as empresas e outras entidades da região; Aumentar as competências científicas e pedagógicas dos docentes que lecionam cursos de EFP; Elaborar e monitorizar um plano de formação e de desenvolvimento de competências para o pessoal docente e não docente.
<p>Envolvimento dos <i>stakeholders</i> internos e externos.</p>		<ul style="list-style-type: none"> Promover a formação integral do aluno e o seu envolvimento com a escola. Reforçar o papel do Agrupamento como polo de desenvolvimento da comunidade; Promover a participação ativa de alunos e encarregados de educação na vida da escola e 	<ul style="list-style-type: none"> Aumentar a percentagem de alunos/formandos que trabalham em profissões diretamente relacionadas com o curso/área de Educação e Formação que concluíram; Aumentar a percentagem de empregadores que estão satisfeitos com os formandos que completaram um curso de EFP; Mobilizar os antigos formandos para apresentação dos casos de sucesso e da sua visão de integração no ensino superior ou no mercado de trabalho; Definir um modelo para acompanhamento dos percursos dos ex-alunos até 3 anos após a conclusão dos cursos; Implementar um plano de comunicação para o

Princípios EQAVET	Objetivos gerais orientadores para alinhamento com EQAVET	Objetivos Estratégicos do Agrupamento de Escolas de São Martinho do Porto	Objetivos do Agrupamento de Escolas de São Martinho do Porto para o alinhamento EQAVET
		<p>na definição dos percursos individuais;</p> <ul style="list-style-type: none"> • Promover a formação contínua do pessoal docente e não docente; • Desenvolver políticas de gestão estratégica conducentes à autoavaliação e melhoria do desempenho e à melhoria das condições físicas e materiais do agrupamento. 	<p>ensino profissional;</p> <ul style="list-style-type: none"> • Aumentar o grau de satisfação global dos alunos relativamente à escola; • Aumentar o grau de satisfação dos alunos relativamente aos docentes; • Aumentar a satisfação das entidades de acolhimento de FCT; • Melhorar a divulgação (externa e internamente) da imagem e oferta de cursos profissionais e respetivas saídas profissionais; • Realizar uma ação de sensibilização relacionada com cibersegurança; • Criar o dia do curso profissional/dia aberto; • Melhorar a participação dos formandos nas atividades escolares e no seu processo ensino-aprendizagem; • Melhorar o envolvimento dos Encarregados de Educação e das famílias na escola e no percurso escolar.
Melhoria contínua da EFP utilizando os indicadores selecionados.	<ul style="list-style-type: none"> • Promover uma cultura de garantia e melhoria contínua da qualidade por parte dos operadores de EFP baseada em práticas de autoavaliação. 		<ul style="list-style-type: none"> • Formalizar a estrutura e a equipa do sistema interno de garantia da qualidade; • Definir um painel de indicadores chave e monitorizar com periodicidade a definir;
Utilização das quatro fases do ciclo de qualidade (planeamento,	<ul style="list-style-type: none"> • Promover a adoção de procedimentos e práticas associadas às principais componentes do Quadro EQAVET - quatro fases do ciclo de qualidade, critérios de qualidade EQAVET e respetivos descritores 		<ul style="list-style-type: none"> • Adequar as opções didáticas e estratégias de abordagem dos conteúdos nos cursos profissionais, de acordo com as necessidades do mercado de trabalho;

Princípios EQAVET	Objetivos gerais orientadores para alinhamento com EQAVET	Objetivos Estratégicos do Agrupamento de Escolas de São Martinho do Porto	Objetivos do Agrupamento de Escolas de São Martinho do Porto para o alinhamento EQAVET
implementação, avaliação e revisão).	indicativos; • Recolher dados e analisar de forma sistemática e sistémica os resultados alcançados sobre a atividade desenvolvida e refletir esse exercício na melhoria contínua das práticas de gestão da EFP.		• Melhorar as competências comportamentais dos formandos, para uma melhor adaptação ao contexto laboral/formação em contexto de trabalho.

10. Etapas do processo de alinhamento com o Quadro EQAVET

Etapas do processo de alinhamento com o Quadro EQAVET	Data Início (mês/ano)	Data Conclusão (mês/ano)	Estado
Arranque do projeto e formação da Equipa EQAVET	09/2019	10/2019	✓
Sensibilização e formação da Equipa EQAVET	09/2019	10/2019	✓
Identificar os <i>stakeholders</i> /partes interessadas (PI) relevantes para a garantia da qualidade e o nível de intervenção	09/2019	12/2019	✓
Comunicar, envolver e mobilizar os <i>stakeholders</i> internos e externos para um entendimento partilhado sobre o Quadro EQAVET	09/2019	12/2019	✓
Diagnóstico inicial	09/2019	12/2019	✓
Elaboração do Documento Base para o alinhamento	02/2020	05/2020	✓
Elaboração do Plano de Ação para o alinhamento	02/2020	05/2020	✓
Recolha de dados – Indicador 4a) Conclusão dos cursos	9/2019	10/2019	✓
Recolha de dados – Indicador 5a) Colocação dos diplomados	11/2019	02/2020	✓
Recolha de dados – Indicador 6a) Ocupação dos diplomados	11/2019	02/2020	✓
Recolha de dados – Indicador 6b3) Satisfação dos empregadores	07/2020	10/2020	✓
Recolha de dados – outros indicadores complementares	07/2020	10/2020	✓
Análise contextualizada dos resultados dos indicadores EQAVET, e de outros em uso, e da aferição dos descritores EQAVET/práticas de gestão	12/2019	09/2020	✓

Etapas do processo de alinhamento com o Quadro EQAVET	Data Início (mês/ano)	Data Conclusão (mês/ano)	Estado
Monitorização do plano de ação	05/2020	09/2020	✓
Identificação das melhorias a introduzir na gestão da EFP	12/2019	09/2020	✓
Elaboração do Relatório do Operador	09/2020	10/2020	✓
Anexo 1 ao Relatório do Operador - Plano de Melhoria	09/2020	10/2020	✓
Anexo 2 ao Relatório do Operador – Fontes de evidência do cumprimento dos critérios de conformidade EQAVET	09/2020	10/2020	✓
Solicitação da verificação de conformidade com o quadro EQAVET	10/2020	10/2020	Em fase de conclusão
Divulgação e disseminação dos resultados do projeto EQAVET	10/2020	12/2020	Em fase de conclusão
Implementação do plano de melhorias	10/2020	Conforme plano de melhoria	A iniciar
Divulgação e disseminação do resultado da verificação de conformidade com o quadro EQAVET	Conforme comunicação do resultado da verificação	Conforme comunicação do resultado da verificação	A iniciar
Observações (caso aplicável):			

11. Documentos orientadores da instituição e relatórios relevantes para a garantia da qualidade e indicar as respetivas ligações eletrónicas

Fonte / Documento / Relatório	Ligação/link do site de internet
Site do Agrupamento de Escolas de São Martinho do Porto	http://www.aesporto.pt/
Plano de contingência Covid 19	http://www.aesporto.pt/index.php/agrupamento/documorientadores/plano-de-contingencia
Projeto Educativo	http://www.aesporto.pt/index.php/agrupamento/documorientadores/projetoeducativo
Regulamento Interno	http://www.aesporto.pt/index.php/agrupamento/documorientadores/regulamentointerno
Plano anual de atividades	http://www.aesporto.pt/index.php/agrupamento/documorientadores/paatividades
Plano de ensino à distância	http://www.aesporto.pt/index.php/agrupamento/documorientadores/plano-de-contingencia
Relatório do plano anual de atividades	http://www.aesporto.pt/index.php/agrupamento/documorientadores/paatividades
Monitorização do plano de ensino à distância	http://www.aesporto.pt/index.php/agrupamento/documorientadores/plano-de-contingencia http://www.aesporto.pt/index.php/agrupamento/documorientadores/paatividades
Documento base-alinhamento com o Quadro EQAVET	http://www.aesporto.pt/images/aesporto_docs/EQAVET/Documento_Base_AESMPorto.pdf
Plano de ação-alinhamento com o Quadro EQAVET	http://www.aesporto.pt/images/aesporto_docs/EQAVET/Plano_de_acao_AESMPorto.pdf
Portefólio digital com oferta formativa para a EFP ano letivo 2020/21	http://www.aesporto.pt/images/aesporto_docs/EQAVET/OFERTA_2020_2021.png http://www.aesporto.pt/images/aesporto_docs/EQAVET/oferta-formativa-2020_2021_TM.pdf

Fonte / Documento / Relatório	Ligação/link do site de internet
	http://www.aesmporto.pt/images/aesmporto_docs/EQAVET/oferta-formativa-2020_2021_TD.pdf
Plano de formação pessoal docente e não docente	http://www.aesmporto.pt/index.php/docentes/formacao/formac-documentos

II. Gestão da oferta de EFP considerando os princípios EQAVET

Conforme mencionado anteriormente, o Agrupamento de Escolas de São Martinho do Porto iniciou o processo de alinhamento com o referencial EQAVET, pela constituição da Equipa EQAVET e pela sensibilização/formação no referencial EQAVET, nos conceitos, no processo e na metodologia, bem como na abordagem que seria preconizada ao longo do projeto.

Tomando como base os princípios do referencial EQAVET, foi então revista a estratégia para a utilização deste conjunto de ferramentas, no âmbito do sistema interno de garantia de qualidade, conforme se detalha neste ponto, para cada fase do ciclo do Quadro EQAVET.

Visão estratégica e visibilidade dos processos e resultados na gestão da EFP

Uma das preocupações expressas no projeto educativo e nos documentos orientadores da EFP é o alinhamento com as orientações Europeias, Nacionais, Regionais e Locais. A oferta formativa do Agrupamento de Escolas de São Martinho do Porto é definida no âmbito da rede de EFP e de acordo com as orientações governativas e das estruturas regionais.

Acresce a monitorização permanente das tendências no ensino-aprendizagem a nível europeu, nomeadamente quanto às metodologias e ferramentas de apoio à garantia interna da qualidade, como é o caso do EQAVET.

De igual forma, o projeto EQAVET permitiu refletir ao longo do plano de ação sobre os melhores formatos para analisar e abordar o mercado, para manter uma adequação permanente às necessidades da sociedade, das empresas e dos alunos/futuros profissionais.

Envolvimento dos stakeholders internos e externos

Subjacente ao referencial EQAVET está a relevância na relação com todos os *stakeholders* mais relevantes. Com esse pressuposto, logo desde o início do projeto foi dado prioridade e enfoque às ações para melhorar o relacionamento e o envolvimento no ecossistema da Educação e Formação Profissional.

Foram realizadas sessões de *focus group* logo no início do projeto, para debater e analisar temas como a adequação da oferta formativa, o envolvimento dos *stakeholders* na dinâmica da EFP, os formatos de participação e recolha de contributos, a eficácia das parceiras e os pontos fortes e necessidades de melhoria. Foi assegurada a participação de instituições parceiras, de alunos, encarregados de educação, de docentes e técnicos

de apoio à EFP. Os resultados dos *focus group* permitiram complementar a matriz de *stakeholders* elaborada inicialmente (ver documento base), com as suas necessidades e expectativas e identificar pontos de melhoria estruturantes para o plano de ação.

Melhoria contínua da EFP utilizando os indicadores selecionados

O projeto EQAVET e a adoção dos referenciais para alinhamento permitiram rever e integrar os modelos de monitorização, de autoavaliação e de avaliação das práticas de ensino-aprendizagem na EFP no Agrupamento de Escolas de São Martinho do Porto.

Com efeito, para além da criação da Equipa EQAVET em articulação com as estruturas e Equipas Internas responsáveis pela monitorização e avaliação contínuas, a utilização dos vários critérios e dos vários descritores permitiu repensar os indicadores utilizados e definir um plano de ação como resultado do diagnóstico inicial. Este plano teve por base o alinhamento entre os objetivos estratégicos, os objetivos operacionais para alinhamento com o referencial EQAVET e um conjunto de indicadores e metas que formam um todo coerente.

No que respeita ao tipo de indicadores utilizados, para além dos indicadores base do referencial EQAVET, foram definidos indicadores adicionais sobretudo relacionados com a satisfação dos alunos, ex-alunos, que servirão de base para implementar um *dashboard* único, que permita dar apoio de forma simples e em tempo útil, à tomada de decisões.

O projeto EQAVET permitiu, igualmente, uma reflexão e a adoção de um modelo único e integrado de avaliação das práticas de gestão e de ensino-aprendizagem na EFP. Estão criadas as condições para a partir do próximo ano letivo, começar a colher os benefícios de um sistema interno de garantia da qualidade, especificamente com a utilização da informação referente a ex-alunos e a empregadores, como fonte de melhoria.

Utilização das quatro fases do ciclo de qualidade (planeamento, implementação, avaliação e revisão)

A adoção do referencial EQAVET permitiu reforçar uma cultura de gestão para a qualidade e para a excelência, nomeadamente com a identificação mais clara de relações de causa-efeito entre um bom planeamento e reflexão sobre as práticas de gestão da EFP, com a objetividade e adequabilidade dos planos de ação – com indicadores, metas e ações melhor alinhados com a estratégia do Agrupamento de Escolas de São Martinho do Porto.

Por outro lado, a prática contínua da monitorização do plano de ação com uma periodicidade mensal, permitiu realinhar as ações com os objetivos, mitigando desvios (sobretudo os provocados pela contingência adotada no final do 2.º período e durante a

vigência do 3.º período do ano letivo 2019/2020). Um exemplo deste reajustamento foi a adoção, implementação e a monitorização semanal do plano de ensino à distância e a reformulação da estratégia de divulgação da oferta formativa para captação de novos alunos.

Para além do ajustamento no plano de ações definido inicialmente, para o alinhamento com o referencial EQAVET, assinala-se igualmente a gestão do risco continuada e a transição estruturada entre o diagnóstico inicial/plano de ação e o plano de melhorias a implementar após a conclusão do projeto EQAVET, em anexo ao presente relatório, o que dá resposta à essência da fase de revisão e de melhoria e ao verdadeiro ciclo de qualidade/melhoria contínua.

Resumem-se de seguida as atividades e as principais concretizações durante o processo de alinhamento com o referencial EQAVET, por cada uma das fases do Quadro EQAVET, e para dar resposta aos critérios e respetivas práticas de gestão:

1. Fase de Planeamento

Para operacionalizar as atividades e as respostas ao **Critério 1 – Planeamento, do referencial EQAVET**, foram utilizadas as práticas de gestão como pontos de orientação e por cada prática de gestão, foram concretizadas as seguintes atividades:

Práticas de gestão	Atividades concretizadas
P1 – As metas/objetivos estabelecidos pelo operador estão alinhados com as políticas europeias, nacionais e regionais	<ul style="list-style-type: none"> • Projeto EQAVET em fase de conclusão • Alinhamento com as orientações do Governo e da Rede da EFP – ev. Oferta formativa para 2020/21 • Plano de ensino à distância – Contingência / Pandemia • Revisão do Projeto Educativo para incluir maior informação sobre o ensino profissional
P2 – As ações delineadas traduzem a visão estratégica partilhada pelos <i>stakeholders</i> internos e externos	<ul style="list-style-type: none"> • Matriz de <i>stakeholders</i> e identificação da sua relevância, necessidades e expectativas • <i>Focus Group</i> realizados com <i>stakeholders</i> internos e externos
P3 – A relação entre as metas/objetivos estabelecidos e a sua monitorização através dos indicadores é explícita	<ul style="list-style-type: none"> • Diagnóstico inicial no âmbito do projeto EQAVET, com identificação de pontos fortes e áreas de melhoria • Alinhamento do documento base EQAVET e do plano de ação com o projeto educativo e com o plano de atividades
P4 – A atribuição de responsabilidades em matéria de garantia da qualidade é explícita	<ul style="list-style-type: none"> • Nomeação da Equipa EQAVET • Inclusão da Equipa EQAVET no organigrama da escola

Práticas de gestão	Atividades concretizadas
P5 – Parcerias e iniciativas de cooperação com outros operadores são planeadas	<ul style="list-style-type: none"> • Revisão dos protocolos em curso
P6 – O sistema de garantia da qualidade em uso é explícito e conhecido pelos <i>stakeholders</i> internos e externos	<ul style="list-style-type: none"> • Divulgação da Equipa EQAVET e do Projeto EQAVET nas reuniões de Conselho Geral e de Conselho Pedagógico e aos alunos nas aulas • Divulgação do projeto EQAVET á comunidade através do site institucional
P7 – Os profissionais participam, desde o início, no planeamento dos diferentes aspetos da oferta formativa, incluindo o processo de garantia da qualidade	<ul style="list-style-type: none"> • Estruturas e formatos de participação e envolvimento no projeto EQAVET decorrentes do regulamento interno • <i>Focus Groups</i> realizados com <i>stakeholders</i> internos
P8 – Os <i>stakeholders</i> internos e externos são consultados na identificação e análise de necessidades locais (alunos/formandos e mercado de trabalho) e a sua opinião é tida em conta na definição da oferta formativa	<ul style="list-style-type: none"> • <i>Focus Groups</i> realizados com <i>stakeholders</i> internos e externos • Reuniões com Encarregados de Educação • Reuniões do Conselho Pedagógico, Diretores de Curso e Diretores de Turma • Avaliação da satisfação dos alunos, pessoal docente e não docente
P9 – Os planos de ação traduzem as mudanças a introduzir em função da informação produzida pelos indicadores selecionados	<ul style="list-style-type: none"> • Definição de metas para o plano de ação com base na recolha e sistematização inicial de indicadores EQAVET e os complementares escolhidos pelo Agrupamento de Escolas de São Martinho do Porto
P10 – O processo de autoavaliação, consensualizado com os <i>stakeholders</i> internos e externos, é organizado com base na informação produzida pelos indicadores selecionados	<ul style="list-style-type: none"> • Integração, a médio prazo, do referencial EQAVET no processo de autoavaliação do agrupamento • Revisão do Projeto Educativo para incluir maior informação sobre o ensino profissional

2. Fase de Implementação

Para operacionalizar as atividades e as respostas ao **Critério 2 – Implementação, do referencial EQAVET**, foram utilizadas as práticas de gestão como pontos de orientação e por cada prática de gestão, foram concretizadas as seguintes atividades:

Práticas de gestão	Atividades concretizadas
I1 – Os recursos humanos e materiais/financeiros são dimensionados e afetados de forma a alcançar os objetivos traçados nos planos de ação	<ul style="list-style-type: none">• Orçamento, plano anual de atividades e recursos afetos à EFP• Plano de ensino à distância – Contingência / Pandemia
I2 – Ações de formação contínua são disponibilizadas com base em necessidades de desenvolvimento de competências dos profissionais	<ul style="list-style-type: none">• Sensibilização da Equipa EQAVET• Disseminação interna da informação técnica sobre o projeto EQAVET• Implementação de um plano de comunicação para o ensino profissional
I3 – Os profissionais frequentam periodicamente as ações de formação disponibilizadas e colaboram com os <i>stakeholders</i> externos para melhorar o seu desempenho	<ul style="list-style-type: none">• Capacitação para utilização de ferramentas tecnológicas no âmbito do plano de ensino à distância (ex: Moodle, Classroom, Google Forms, Zoom, Padlet, Kahoot e Socrative)
I4 – As parcerias estabelecidas são utilizadas como suporte da implementação dos planos de ação	<ul style="list-style-type: none">• Promovidas visitas direcionadas para conhecimento do mundo do trabalho ou do ensino superior, junto das respetivas empresas ou instituições
I5 – As mudanças são introduzidas de acordo com os planos de ação de melhoria definidos	<ul style="list-style-type: none">• Implementação do Plano de ação• Implementação do Plano de ensino à distância• Reformulados os conteúdos existentes no site de internet e redes sociais relativamente aos cursos profissionais
I6 - Os instrumentos e procedimentos de recolha de dados, consensualizados com os <i>stakeholders</i> internos e externos, são aplicados no quadro do processo de autoavaliação definido	<ul style="list-style-type: none">• Mobilização de antigos alunos para apresentação de casos de sucesso e da visão da sua integração no ensino superior ou no mercado de trabalho, nomeadamente, através da recolha de testemunhos.

3. Fase de Avaliação

Para operacionalizar as atividades e as respostas ao **Critério 3 – Avaliação, do referencial EQAVET**, foram utilizadas as práticas de gestão como pontos de orientação e por cada prática de gestão, foram concretizadas as seguintes atividades:

Práticas de gestão	Atividades concretizadas
A1 - Mecanismos de alerta precoce para antecipar desvios aos objetivos traçados estão instituídos	<ul style="list-style-type: none"> • Monitorização mensal do plano de ação EQAVET • Monitorização dos indicadores chave • Reuniões semanais para acompanhamento do plano de ensino à distância • Reuniões intercalares em cada período, conforme atribuições dos órgãos internos do Agrupamento de Escolas de São Martinho do Porto
A2 - Mecanismos que garantam o envolvimento dos <i>stakeholders</i> , internos e externos, na avaliação estão instituídos	<ul style="list-style-type: none"> • <i>Focus Groups</i> realizados com <i>stakeholders</i> internos e externos • Inquéritos aplicados a alunos, ex-alunos, entidades empregadoras/acolhedoras de FCT • Reuniões em modelo remoto com encarregados de educação para acompanhamento do plano de ensino à distância • Envolvimentos dos júris na realização das Provas de Aptidão Profissional (PAP) – entidades empregadoras, instituições académicas, entidades parceiras e autarquia
A3 - Os resultados da avaliação são discutidos com os <i>stakeholders</i> internos e externos	<ul style="list-style-type: none"> • Reuniões e apresentação de contas e dos relatórios de gestão no Conselho Geral • <i>Focus Groups</i> com <i>stakeholders</i> internos e externos • Realização das Provas de Aptidão Profissional, com reuniões com os júris (entidades empregadoras, meio académico, etc.) onde são debatidos temas relacionados com a avaliação e satisfação dos <i>stakeholders</i> externos
A4 - A autoavaliação periódica utiliza um referencial consensualizado com os <i>stakeholders</i> internos e externos e identifica as melhorias a introduzir, em função da análise da informação produzida	<ul style="list-style-type: none"> • Definido e implementado um painel de indicadores chave para monitorizar periodicamente, no âmbito do sistema interno de garantia da qualidade (em curso, a remeter para continuidade em plano de melhorias)
A5 - As melhorias a introduzir a nível de processos e resultados têm em conta a satisfação dos <i>stakeholders</i> internos e externos	<ul style="list-style-type: none"> • Realizada a auscultação ao percurso dos antigos alunos, até 3 anos após a conclusão dos cursos • Inquéritos à satisfação aplicados a alunos, ex-alunos, entidades empregadoras e pessoal docente e não docente

4. Fase de Revisão

Para operacionalizar as atividades e as respostas ao **Critério 4 – Revisão do referencial EQAVET**, foram utilizadas as práticas de gestão como pontos de orientação e por cada prática de gestão, foram concretizadas as seguintes atividades:

Práticas de gestão	Atividades concretizadas
R1 - Os resultados da avaliação e os procedimentos necessários à revisão das práticas existentes consensualizados com os <i>stakeholders</i> são tornados públicos	<ul style="list-style-type: none"> • Implementação e monitorização e avaliação da eficácia do plano de ação para o sistema interno de garantia de qualidade • Resultados e planos de ação resultantes das reuniões dos órgãos internos
R2 - O <i>feedback</i> dos <i>stakeholders</i> internos e externos é tido em consideração na revisão das práticas existentes	<ul style="list-style-type: none"> • Resultados dos inquéritos à avaliação da satisfação do pessoal docente e não docente • Resultados dos inquéritos à avaliação da satisfação dos alunos • Resultados dos inquéritos à avaliação da satisfação dos empregadores • Adequação do plano de ensino à distância às necessidades dos alunos
R3 - Os resultados da avaliação e as mudanças a introduzir sustentam a elaboração dos planos de ação adequados	<ul style="list-style-type: none"> • Relatório de autoavaliação referente ao ano letivo 2018/19 • Plano de ação como resultado do diagnóstico na fase 1 do Projeto EQAVET • Preparação do ano letivo 2020/21, com base na avaliação do plano de ensino à distância • Reavaliação e realinhamento das PAP e da Formação em Contexto de Trabalho, como consequência do plano de ensino à distância
R4 - Revisões são planeadas e informam a regular atualização das práticas	<ul style="list-style-type: none"> • Plano de melhorias elaborado como resultado da implementação do plano de ação do projeto EQAVET • Revisão do Projeto Educativo do Agrupamento de Escolas de São Martinho do Porto

5. Diálogo institucional

Para operacionalizar as atividades e as respostas ao **Critério 5 – Diálogo institucional para a melhoria contínua da oferta do EFP, do referencial EQAVET**, foram concretizadas as seguintes atividades:

Atividades concretizadas

- *Focus Group* com *stakeholders* externos, para auscultar com periodicidade regular as necessidades do mercado
- Canal de relacionamento alternativo com os encarregados de educação, durante o período de contingência e de vigência do plano de ensino à distância
- Reuniões regulares com os encarregados de educação, no quadro de um ano letivo regular
- Site institucional do Agrupamento de Escolas de São Martinho do Porto
- Participação na rede do EFP no âmbito da comunidade intermunicipal
- Parceria com a Autarquia e representatividade no domínio do EFP nos fóruns e decisões estratégicas relativas à região

6. Ciclo de garantia e melhoria da qualidade da oferta de EFP

Para operacionalizar as atividades e as respostas ao **Critério 6 – Aplicação do ciclo de garantia e melhoria da qualidade da oferta de EFP, do referencial EQAVET**, foram concretizadas as seguintes atividades:

Atividades concretizadas

- Revisão periódica dos resultados associados aos indicadores chave envolvendo as partes interessadas internas e externas relevantes
- Concretização de um ciclo de melhoria contínua com a conclusão do Projeto EQAVET em outubro de 2020 e definição do conseqüente plano de melhorias, a iniciar a sua implementação a partir de novembro de 2020.

III. Áreas de melhoria na gestão da oferta de EFP

Apresentar o Plano de Melhoria, através do preenchimento do Anexo 1 ao presente relatório.

No anexo 1 do presente documento estão elencadas as Áreas de Melhoria percecionadas pelo Agrupamento de Escolas de São Martinho do Porto, consistentes com os instrumentos de gestão que suportam o presente projeto EQAVET.

IV. Fontes de evidência do cumprimento dos critérios de conformidade EQAVET

Enumerar os documentos e os critérios que evidenciam, através do preenchimento do Anexo 2 ao presente relatório.

O Agrupamento de Escolas de São Martinho do Porto evoluiu na perceção do cumprimento dos critérios de conformidade, introduzindo e revendo também algumas práticas de gestão que nos permitem ambicionar o reconhecimento pela via da atribuição do selo EQAVET.

No anexo 2 identificamos as fontes de evidência sobre este processo, acreditando que a existência de algumas destas evidências apresentadas resulta, em si mesmo, de um processo de sistematização de processos exigidos num sistema de gestão de qualidade.

V. Conclusão

Apresentar as mudanças resultantes do alinhamento do sistema de garantia da qualidade com o Quadro EQAVET na gestão da melhoria contínua da oferta de EFP.

Globalmente, registou-se uma melhoria geral nas práticas de gestão do EFP no Agrupamento de Escolas de São Martinho do Porto após o início do Projeto EQAVET, que se podem sistematizar da seguinte forma:

- Reformulação do projeto educativo, para uma maior clarificação sobre as orientações estratégicas definidas para o ensino profissional;
- Formalização de um sistema interno de garantia de qualidade, com a utilização de princípios do Quadro EQAVET, e com a nomeação de uma equipa EQAVET que fez o alinhamento com a Equipa de autoavaliação e de monitorização dos resultados do EFP;
- Consciencialização da importância e dos benefícios de auscultar os *Stakeholders* internos e externos, bem como de realizar diagnósticos regulares para manter o alinhamento com as respetivas necessidades e expectativas – os *focus group* realizados permitiram evidenciar esses benefícios para adequar a oferta formativa ao mercado;
- Maior aproximação às empresas, a partir do envolvimento e auscultação com maior frequência;
- Elaboração de um plano de comunicação para o ensino profissional, de forma a fomentar uma maior objetividade na comunicação dos pressupostos e da mensagem para a melhoria da garantia da qualidade;
- Definição de um plano de ação único, onde foi possível integrar o desdobramento dos objetivos estratégicos, em objetivos operacionais alinhados com o referencial EQAVET e a definição de indicadores e metas em coerência com as melhores práticas Europeias no domínio do EFP;
- Como consequência desta harmonização interna, verifica-se uma maior facilidade e objetividade na comunicação interna dos pressupostos e da mensagem para a melhoria da garantia da qualidade;
- Implementação de um modelo de monitorização e implementação da melhoria contínua mais eficaz, permitindo respostas mais ágeis e em tempo útil (evidência: plano de ensino à distância aplicado ao EFP);
- Implementação de novos mecanismos de divulgação e comunicação com os *Stakeholders* (evidência: *focus group*);
- Melhoria global no desempenho da garantia interna de qualidade no EFP face ao referencial EQAVET, entre o momento do diagnóstico e no final do projeto.

Os Relatores

LUÍSA MARIA
PICADO DA
NAIA SARDO

Assinado de forma digital
por LUÍSA MARIA PICADO
DA NAIA SARDO
Dados: 2020.10.30
12:07:45 Z

(Luísa Maria Picado da Naia Sardo - Diretora)

LUÍS FILIPE
OLIVEIRA DA
SILVA

Assinado de forma digital
por LUÍS FILIPE OLIVEIRA
DA SILVA
Dados: 2020.10.30 12:11:55
Z

(Luís Filipe Oliveira da Silva - Responsável da qualidade)

São Martinho do Porto, 30 de outubro de 2020

DOCUMENTOS ANEXOS

Anexo 1 – Plano de Melhoria

Anexo 2 – Fontes de evidência do cumprimento dos critérios de conformidade EQAVET

Anexo 1 - Plano de Melhoria

1. Análise contextualizada dos resultados dos indicadores EQAVET selecionados e de outros em uso e da aferição dos descritores EQAVET/práticas de gestão que sustentam o presente Plano de Melhoria

De seguida, descrevemos com detalhe o ponto de partida e as ambições traçadas pelo Agrupamento de Escolas de São Martinho do Porto em relação aos indicadores monitorizados no âmbito do processo EQAVET, assim como outros que monitorizamos no âmbito do Sistema de Garantia da Qualidade:

Nº	Objetivo	Indicador Eqavet	Resultados			Meta a 3 anos
			Ciclo 2014/17	Ciclo 2015/18	Ciclo 2016/19	Ciclo 2020/23
1	Aumentar a Taxa de conclusão em cursos de EFP	4 a) Percentagem de alunos/formandos que completam cursos de EFP inicial.	54,2%	(1)	85%	80%
2	Aumentar a Taxa de colocação após conclusão de cursos de EFP	5) Proporção de alunos que completam um curso de EFP e que estão no mercado de trabalho, em formação (incluindo nível superior) ou outros destinos, no período de 12-36 meses após a conclusão do curso.	46,15%	(1)	58,8 %	70%
3	Aumentar a percentagem de alunos/formandos que trabalham em profissões diretamente relacionadas com o curso/área de Educação e Formação que concluíram	6 a) Percentagem de alunos/formandos que completam um curso de EFP e que trabalham em profissões diretamente relacionadas com o curso/área de Educação e Formação.	16,7%	(1)	11,8%	50%
4	Aumentar a percentagem de empregadores que estão satisfeitos com os formandos que completaram um curso de EFP	6 b3) Percentagem de empregadores que estão satisfeitos com os formandos que completaram um curso de EFP.	70%	(1)	(2)	80%

Nota:

- (1) Não houve conclusão de cursos neste ciclo formativo.
- (2) O curso foi concluído recentemente o que não permite com fiabilidade apresentar os resultados.

Numa análise global dos indicadores selecionados para o alinhamento com o quadro EQAVET, é possível constatar que:

- **Indicador 4 a):** as taxas de conclusão apresentam uma evolução bastante positiva. No ciclo avaliativo 2020/2023 foi proposta uma meta ligeiramente inferior à obtida no ciclo 2016/2019, uma vez que a turma, para além de ser constituída por um número reduzido de alunos, a maioria completará os 18 anos ao longo do ciclo avaliativo, sendo este fator potenciador de abandono escolar.

De qualquer forma, a escola irá continuar a desenvolver estratégias com vista a minimizar o número de potenciais desistências durante o percurso formativo, conforme apresentado no plano de melhorias.

- **Indicador 5:** A taxa de colocação dos alunos, após concluída a sua formação, tem vindo a aumentar ligeiramente. Neste indicador existem alunos empregados que não estão a ser contabilizados, uma vez que se encontram em emprego sazonal ou a trabalhar sem contrato. Com vista à melhoria dos resultados associados a este indicador, a escola irá implementar um conjunto de ações conforme apresentado no plano de melhorias.

- **Indicador 6 a):** A percentagem de alunos que exercem atividade relacionada com o curso tem ficado abaixo do esperado, tendo diminuído ligeiramente. Os alunos em causa preferem ficar no concelho onde residem a trabalhar do que procurar emprego nas grandes cidades, onde mais facilmente encontrariam emprego na sua área de formação. A oferta de emprego no concelho de residência ou em concelhos limítrofes não são suficientes para todos os alunos desses concelhos que concluem Cursos Profissionais, daí não conseguirem colocação na área de formação. Podemos ainda referir que as expetativas iniciais destes alunos quando integram um Curso Profissional, na sua maioria, é conseguirem obter a escolaridade obrigatória.

Com vista à melhoria dos resultados associados a este indicador, a escola irá implementar um conjunto de ações conforme apresentado no plano de melhorias.

- **Indicador 6 b3):** No ciclo avaliativo 2014/2017 70% dos empregadores encontram-se satisfeitos, no entanto o reduzido número de respostas (dois) torna este valor estatisticamente irrelevante. Relativamente ao ciclo avaliativo 2016/2019, atendendo a que o curso foi concluído

recentemente, não é possível com fiabilidade apresentar os resultados.

Os resultados apresentados são globalmente positivos e evidenciam o sucesso da estratégia do Agrupamento de Escolas de São Martinho do Porto ao longo dos últimos anos. Decorrente da monitorização dos anteriores indicadores e da sistemática implementação de ações que visam a concretização dos objetivos definidos, podemos constatar tendências globalmente positivas ao longo dos últimos anos, conforme se pode verificar pela análise da tabela anterior.

Para além dos indicadores EQAVET acima referidos, são ainda monitorizados os seguintes indicadores no âmbito do processo EQAVET:

Nº	Objetivo	Indicador	Resultados (ano letivo 2019/20)	Meta 1 ano (ano letivo 2020/21)	Meta a 3 anos (ano letivo 2022/23)
1	Aumentar o grau de satisfação global dos alunos relativamente à escola	Percentagem de alunos globalmente satisfeitos com a escola	92,3%	90%	85%
2	Aumentar o grau de satisfação dos alunos relativamente aos docentes	Percentagem de alunos satisfeitos com os docentes	85,5%	85%	85%
3	Aumentar o grau de satisfação das entidades de acolhimento de FCT	Percentagem de entidades acolhedoras satisfeitas com o desempenho dos alunos na FCT	58,3% (1)	80%	85%
4	Aumentar as competências científicas e pedagógicas dos docentes que lecionam cursos de EFP	Percentagem de docentes que lecionam cursos de EFP e que frequentam ações de formação	94,4 %	85%	85%

(1) Devido à pandemia Covid-19, apenas seis alunos realizaram algumas horas de Formação em Contexto de Trabalho tendo as restantes sido substituídas por Prática Simulada. Ao questionário de satisfação apenas responderam duas entidades.

- **Percentagem de alunos globalmente satisfeitos com a escola:** A elevada percentagem de satisfação global dos alunos com a escola demonstra que a sua visão e missão estão a ser amplamente concretizadas. A implementação das ações definidas neste plano de melhoria, irá contribuir também para consolidar este elevado grau de satisfação dos alunos.

- **Percentagem de alunos satisfeitos com os docentes:** Os resultados obtidos nos inquéritos de satisfação com os docentes revelam que os alunos consideram os seus docentes elementos fundamentais para o desenvolvimento de competências específicas dos cursos, bem como para o desenvolvimento do Perfil do Aluno à Saída da Escolaridade Obrigatória.

- **Percentagem de entidades acolhedoras satisfeitas com o desempenho dos alunos na FCT:** Os itens que obtiveram menos satisfação foram: “Competências técnicas adquiridas na escola inerentes ao posto de trabalho” e “Autonomia”. Para a melhoria destes aspetos foram identificadas oportunidades de melhoria que constam do respetivo plano.

- **Percentagem de docentes que lecionam cursos de EFP e que frequentam ações de formação:** Atendendo à pandemia e tendo em conta que existiam professores com algumas lacunas relativamente às competências perante novas situações, nomeadamente ao que ao ensino à distância diz respeito, o Agrupamento de Escolas de São Martinho do Porto em colaboração com o CFAE proporcionou a todos os docentes do Agrupamento mediante inscrição, ações de curta duração sobre Padlet, Kahoot, Google Forms e Zoom. Com vista a consolidar os resultados associados a este indicador, a escola irá implementar um conjunto de ações conforme apresentado no plano de melhorias.

Ponto de situação da implementação do plano de ação EQAVET

De seguida é apresentado o ponto de situação relativo ao grau de concretização, à presente data, do plano de ação:

Nº	Objetivos Operacionais	Atividades	Indicador de eficácia	Meta	Data fim	Resultado face à meta	Comentários/ações
1	Documentar no projeto educativo, as orientações estratégicas relativas ao ensino profissional	Rever projeto educativo para incluir maior informação e o aprofundamento dos objetivos estratégicos para o ensino profissional (incluir no anexo elaborado no final de cada ano letivo).	Grau de execução das atividades	100%	jul. 2020	100%	Foi aprovado em Conselho geral a 29 de outubro.
2	Formalizar a estrutura e a equipa do sistema interno de garantia da qualidade	Incluir a equipa EQAVET no organigrama da escola e regulamento interno	Grau de execução das atividades	100%	jul. 2020	50%	A inclusão da equipa EQAVET no regulamento interno passa para plano de melhorias
3	Definir um painel de indicadores chave e monitorizar com periodicidade a definir	1. Criar quadro de recolha de indicadores para os cursos profissionais	Grau de execução das atividades	100%	abr. 2020	1 (100%); 2 (50%); 3 (0%)	Atividade 02 e 03 passa para plano de melhorias
		2. Apurar resultados do ciclo formativo 2016/2019 (indicador EQAVET 6a e 6b3)			jul. 2020		
		3. Incluir resultados dos indicadores, no relatório anual de autoavaliação			jul. 2020		
4	Definir um modelo para acompanhamento dos percursos dos ex-formandos até 3 anos após a conclusão dos cursos	1. Atualizar a base de dados de ex formandos e situação face ao emprego	Grau de execução das atividades	100%	out. 2020	1 (100%); 2 (em curso); 3 (em curso)	Ciclo formativo 2016/2019 Atividade 02 e 03 dar continuidade no plano de melhoria
		2. Aplicar o formulário para auscultação referente aos ex-formandos (Facebook, email, Whatsapp, Sms)			dez. 2020		
		3. Tratar os dados do formulário			jan. 2021		
5	Adequar as opções didáticas e estratégias de abordagem dos	1. Melhorar instrumentos/documentação de acompanhamento da FCT.	Grau de execução	100%	mar. 2020	1 (100%); 2 (em	Atividade 02, 03 e 04 dar continuidade

Nº	Objetivos Operacionais	Atividades	Indicador de eficácia	Meta	Data fim	Resultado face à meta	Comentários/ações
	conteúdos nos cursos profissionais, de acordo com as necessidades do mercado de trabalho	2. Fazer o levantamento dos softwares utilizados no mercado de trabalho para que sejam contemplados nas planificações da componente técnica dos cursos, em particular do curso de Multimédia. 3. Promover ações que reforcem as competências dos formandos do curso de Desporto para responder à especificidade do público alvo (crianças, idosos, pessoas com NEE). 4. Promover o desenvolvimento de competências transversais através da realização de atividades multidisciplinares.	das atividades		dez. 2020	curso); 3 (em curso); 4 (em curso)	no plano de melhoria
				mar. 2021			
6	Reforçar a ligação/envolvimento com as empresas e outras entidades da região	1. Construir base de dados de empresas.	Grau de execução das atividades	100%	jun. 2020	1 e 2 (100%)	Atividade 03, 04 e 05 dar continuidade no plano de melhoria
		2. Elaborar um formulário de sugestões.			mar. 2021	Em curso	
		3. Realizar reuniões com empresas.			dez. 2020	Em curso	
		4. Criar uma bolsa de prémios patrocinados por empresas.			mar. 2021	Em curso	
		5. Convidar empresas e outras entidades para participar e/ou dinamizar aulas práticas/projetos.					
7	Mobilizar os antigos formandos para apresentação dos casos de sucesso e da sua visão de integração no ensino superior ou no mercado de trabalho	1. Criar vídeo de apresentação de testemunhos.	% de ex-formandos que deram o seu testemunho	10%	abril 2021	Em curso	Dar continuidade no plano de melhorias
		2. Divulgar casos de sucesso de ex formandos na escola, através de testemunhos e no site e redes sociais.	Grau de execução das atividades	100%	abril 2021		
8	Implementar um plano de comunicação para o ensino profissional	1. Elaborar plano de comunicação.	Grau de execução das atividades	100%	mar. 2020	100%
		2. Implementar plano de comunicação.			jul. 2020		

Nº	Objetivos Operacionais	Atividades	Indicador de eficácia	Meta	Data fim	Resultado face à meta	Comentários/ações
9	Realizar uma ação de sensibilização relacionada com cibersegurança	1. Convidar formador para dar a ação.	Grau de execução das atividades	100%	fev. 2021	Em curso	Dar continuidade no plano de melhorias
		2. Divulgar sessão junto da comunidade educativa.			fev. 2021		
10	Melhorar a divulgação (externa e internamente) da imagem e oferta de cursos profissionais e respetivas saídas profissionais	1. Criar uma área no site de internet para divulgação de informação sobre os cursos profissionais.	Grau de execução das atividades	100%	jun. 2020	100%	Incluir a atividade 02 no plano de melhorias
		2. Envolver os formandos do profissional na divulgação dos cursos profissionais aos alunos do 9º ano.			jun. 2020	0%	
		3. Aprofundar a informação existente nos flyers, relativamente às saídas profissionais dos cursos.			mai. 2020	100%	
11	Elaborar e monitorizar um plano de formação e de desenvolvimento de competências para o pessoal docente e não docente	1. Efetuar levantamento de necessidades de formação.	% de execução do plano de formação	100%	jun. 2020	100%
		2. Reforçar a formação de professores em áreas específicas e do pessoal não docente.			jul. 2020		
		3. Criar biblioteca de conhecimento no moodle / google drive.	Grau de execução das atividades	100%	mar. 2020	100%	A atividade 05 dar continuidade no plano de melhoria
		4. Partilhar documentos na biblioteca de conhecimento.	% de docentes envolvidos	80%	jun. 2020	83,3%	
		5. Fomentar a partilha de saberes entre docentes, decorrentes de formações frequentadas.	60%	jun. 2020	5,6%		
12	Melhorar as competências comportamentais dos formandos, para uma melhor adaptação ao contexto laboral/formação em contexto de trabalho	1. Efetuar sessões de preparação dos formandos para integração no mercado de trabalho.	% de formandos presentes nas sessões	100%	mar. 2020	0%	Incluir a atividade 01 no plano de melhorias
		2. Efetuar sessões sobre técnicas ativas de procura de trabalho (ex: como criar uma página no linkedin; como se comportar numa entrevista; elaborar o CV).			jun. 2020	100%	
		3. Criar questionário para avaliar satisfação das entidades acolhedoras.	Grau de execução das atividades	100%	mar. 2020	3 (100%); 4 (64,6%)	
		4. Analisar os questionários para avaliar satisfação das entidades acolhedoras.	Grau satisfação das	75%	jul. 2020		

Nº	Objetivos Operacionais	Atividades	Indicador de eficácia	Meta	Data fim	Resultado face à meta	Comentários/ações
			entidades acolhedoras c/ a componente comportamental				
13	Criar o dia do curso profissional/dia aberto	1. Identificar e convidar escolas/formandos para participarem no "dia do curso profissional". 2. Convidar entidades para a dinamização de Workshops. 3. Realizar Workshops.	Grau de execução das atividades	100%	abr. 2020 abr. 2020 mai. 2020	0 %	Incluir as atividades 01, 02 e 03 no plano de melhorias
14	Melhorar a participação dos formandos nas atividades escolares e no seu processo ensino-aprendizagem	1. Organizar/dinamizar/colaborar atividades para a comunidade educativa. 2. Auscultar os formandos sobre expectativas do curso. 3. Criar formulário de sugestões de melhoria. 4. Envolver a participação dos formandos dos cursos profissionais nas atividades promovidas pela associação de estudantes.	Grau de execução das atividades	100%	jun. 2020 mar. 2020 mar. 2020 jun. 2020	100% 100% 100% 0%	Incluir a atividade 04 no plano de melhorias
15	Melhorar o envolvimento dos Encarregados de Educação e das famílias na escola e no percurso escolar	1. Promover o arraial de final de ano. 2. Criar Palestra temática em parceria com a Associação de Pais.	Grau de execução das atividades	100%	mai. 2020 jun. 2020	0%	Incluir a atividade 01 e 02 no plano de melhorias

Globalmente constata-se que a situação da pandemia do Covid-19, para além de ter tido um forte impacto na dinâmica das atividades letivas da escola, teve também impacto ao nível da concretização de alguns dos objetivos e atividades definidas no plano de ação, conforme acima apresentado, em particular as atividades que implicavam o contacto presencial com os *stakeholders* internos e externos.

Desta forma, no plano de melhorias apresentado de seguida, serão incluídos os objetivos e atividades que não puderam ser concretizados, mas cuja implementação continua a ser prioritária para a escola, tendo em conta os seus objetivos para o ensino profissional e para o

processo de alinhamento com o referencial EQAVET, bem como outros que decorrem da análise efetuada face aos resultados obtidos nos indicadores selecionados.

Análise crítica das práticas de gestão

A implementação do sistema de garantia da qualidade segundo o Quadro EQAVET veio promover na nossa Organização um maior envolvimento e participação das partes interessadas internas e externas. Sendo um processo contínuo de adaptação, estamos permanentemente focados na adequação das nossas práticas educativas às obrigações legais e normativas, por um lado, e à adaptação ao contexto interno e externo, por outro. A título de exemplo, todo o impacto que a pandemia decorrente do COVID-19 teve na sociedade em geral e nas instituições de ensino em particular, obrigou-nos a repensar a nossa abordagem e irá necessariamente refletir-se em processos e procedimentos diferentes no futuro.

Ao longo do processo de implementação do quadro EQAVET foram reajustados diversos documentos estruturantes da escola, como o regulamento interno e projeto educativo. Tal reajuste teve em conta não só as especificidades dos referenciais normativos e enquadramento legal, mas teve igualmente em conta o *feedback* das partes interessadas internas e externas relevantes para a nossa Organização/Escola.

Os trabalhos foram coordenados pela Equipa EQAVET, em estreita colaboração com a Direção, Conselho Pedagógico e Conselho Geral. Não obstante, sempre que necessário foram envolvidos colaboradores dos diversos departamentos do Agrupamento de Escolas de São Martinho do Porto.

A nosso ver, torna-se ainda necessário promover uma ainda maior consolidação do nosso Sistema de Garantia da Qualidade, para ultrapassar novos desafios que se coloquem ao Agrupamento de Escolas de São Martinho do Porto, numa perspetiva de melhoria contínua e mitigação dos riscos.

Estamos convictos que este processo será determinante para o nosso sucesso futuro, dado que nos orienta para objetivos fundamentais, consolida um caminho de auscultação permanente em que todas as opiniões são valorizadas, e reforça o sentido de pertença em toda a Escola. O desafio da melhoria contínua, inerente ao Quadro EQAVET, tornarão a nossa ação mais eficiente e eficaz, tornando-a mais clara e transparente para todos.

2. Identificação das áreas de melhoria, objetivos e metas a alcançar

Área de Melhoria	Descrição da Área de Melhoria	Objetivo	Descrição do objetivo e metas a alcançar (quando disponível, indicar o ponto de partida)
AM 01	Rever o regulamento interno do Agrupamento	O1	Incluir a equipa EQAVET no regulamento interno (meta: 100% implementado)
	Reformular/Criar regimentos	O2	Reformular o regimento dos profissionais e criar o regimento da equipa EQAVET (meta: 100% implementado)
AM 02	Taxa de conclusão em cursos de EFP	O3	Obter a tendência de taxa de conclusão em cursos de EFP (meta: 80% no ciclo formativo 2020/23)
AM 03	Taxa de colocação após conclusão de cursos de EFP	O4	Obter uma taxa de colocação após conclusão de cursos de EFP (meta: 70% no ciclo formativo 2020/23)
AM 04	Percentagem de alunos que trabalha na área de educação e formação	O5	Aumentar a percentagem de alunos/formandos que trabalham em profissões diretamente relacionadas com o curso/área de Educação e Formação que concluíram (meta: 50% no ciclo formativo 2020/23)
AM 05	Percentagem de empregadores satisfeitos com os formandos que completaram um curso de EFP	O6	Aumentar a percentagem de empregadores que estão satisfeitos com os formandos que completaram um curso de EFP (meta: 80% no ciclo formativo 2020/23)
AM 06	Acompanhamento de ex formandos	O7	Concluir a definição de um modelo para acompanhamento dos percursos dos ex formandos até 3 anos após a conclusão dos cursos (meta: 100% implementado)
AM 07	Estratégias de abordagem de conteúdos nos cursos profissionais	O8	Adequar as opções didáticas e estratégias de abordagem dos conteúdos nos cursos profissionais, de acordo com as necessidades do mercado de trabalho (meta: 100% implementado)
AM 08	Comunicação e relacionamento com	O9	Reforçar a ligação/envolvimento com as empresas e outras entidades da

Área de Melhoria	Descrição da Área de Melhoria	Objetivo	Descrição do objetivo e metas a alcançar (quando disponível, indicar o ponto de partida)
	partes interessadas		região (meta: 100% implementado)
		O10	Criar o dia do curso profissional/dia aberto (meta: 100% implementado)
		O11	Melhorar a participação dos alunos nas atividades escolares e no seu processo ensino-aprendizagem (meta: 100% implementado)
		O12	Melhorar o envolvimento dos Encarregados de Educação e das famílias na escola e no percurso escolar (meta: 100% implementado).
AM 09	Imagem interna e externa dos cursos profissionais	O13	Mobilizar os antigos alunos para apresentação dos casos de sucesso e da sua visão/integração no ensino superior ou no mercado de trabalho (meta: 6 testemunhos recolhidos)
		O14	Melhorar a divulgação (externa e interna) da imagem e oferta de cursos profissionais e respetivas saídas profissionais (meta: 100% cumprimento das atividades previstas)
AM 10	Competências comportamentais dos alunos	O15	Melhorar as competências comportamentais dos formandos, para uma melhor adaptação ao contexto laboral/formação em contexto de trabalho (meta: 80 % de satisfação das entidades acolhedoras da FCT)
AM 11	Plano de formação e de desenvolvimento de competências para o pessoal docente	O16	Melhorar a partilha de saberes entre docentes, decorrentes de formações frequentadas. (meta: 60% de docentes envolvidos)

3. Identificação das ações a desenvolver e sua calendarização (inserir/eliminar/formatar, tanto quanto necessário)

Área de Melhoria	Ação	Descrição da Ação a desenvolver	Data Início (mês/ano)	Data Conclusão (mês/ano)
AM 01	A1	Incluir a equipa EQAVET no regulamento interno	nov. 2020	dez.2020
	A2	Reformular o regimento dos profissionais e criar o regimento da equipa EQAVET	nov. 2020	dez.2020
AM 02	A3	Reforçar o acompanhamento dos alunos que estão próximo de atingir os 18 anos de idade, para prevenir situações de abandono escolar.	nov. 2020	jun. 2021
AM 03	A4	Continuar a efetuar sessões sobre técnicas ativas de procura de trabalho (ex: como criar uma página no linkedin; como se comportar numa entrevista; elaborar o CV)	fev. 2021	jun. 2021
AM 04	A5	Continuar a efetuar sessões sobre técnicas ativas de procura de trabalho (ex: como criar uma página no linkedin; como se comportar numa entrevista; elaborar o CV)	fev. 2021	jun. 2021
AM 05	A6	Continuar a apurar resultados do ciclo formativo 2016/2019 (indicador EQAVET 6a e 6b3)	dez. 2020	jun. 2021
	A7	Incluir resultados dos indicadores, no relatório anual de autoavaliação	jun. 2021	jul. 2021
AM 06	A8	Continuar a atualização da base de dados de ex-formandos e situação face ao emprego	nov. 2020	jun. 2021
	A9	Continuar a aplicar o formulário para auscultação referente aos ex-formandos (Facebook, email, Whatsapp, Sms)	nov.2020	jun. 2021

Área de Melhoria	Ação	Descrição da Ação a desenvolver	Data Início (mês/ano)	Data Conclusão (mês/ano)
	A10	Continuar a tratar os dados do formulário de auscultação	jan.2021	jun. 2021
AM 07	A11	Continuar a fazer o levantamento dos softwares utilizados no mercado de trabalho para que sejam contemplados nas planificações da componente técnica dos cursos, em particular do curso de Multimédia.	nov. 2020	jan. 2021
	A12	Continuar a promover ações que reforcem as competências dos alunos do curso de Desporto para responder à especificidade do público alvo (crianças, idosos, pessoas com NEE)	nov. 2020	abr. 2021
	A13	Continuar a promover o desenvolvimento de competências transversais através da realização de atividades multidisciplinares.	nov. 2020	jun. 2021
AM 08	A14	Continuar a realizar reuniões com empresas.	nov. 2020	abr. 2021
	A15	Criar uma bolsa de prémios patrocinados por empresas	dez. 2020	jun. 2021
	A16	Continuar a convidar empresas e/ou outras entidades para participar e/ou dinamizar aulas práticas/projetos.	nov. 2020	abr. 2021
	A17	Identificar e convidar escolas/formandos para participarem no "dia do curso profissional"	dez. 2020	abr. 2021
	A18	Convidar entidades para a dinamização de Wokshops	dez. 2020	jun. 2021
	A19	Realizar workshops.	dez. 2020	jun. 2021
	A20	Continuar a organizar/dinamizar/colaborar atividades para a comunidade educativa	nov. 2020	jun. 2021

Área de Melhoria	Ação	Descrição da Ação a desenvolver	Data Início (mês/ano)	Data Conclusão (mês/ano)
	A21	Continuar a auscultar os novos alunos sobre expectativas do curso	nov. 2020	nov. 2020
	A22	Envolver a participação dos formandos dos cursos profissionais nas atividades promovidas pela associação de estudantes.	nov. 2020	jun. 2021
	A23	Promover o arraial de final de ano.	mai. 2021	mai. 2021
	A24	Criar Palestra temática em parceria com a Associação de Pais.	jan. 2021	jun. 2021
AM 09	A25	Continuar a implementar o plano de comunicação às áreas/departamentos responsáveis pela sua implementação	nov. 2020	jul. 2021
	A26	Continuar a recolher testemunhos vídeo de ex-alunos	nov. 2020	jun. 2021
	A27	Continuar a divulgar casos de sucesso de ex formandos na escola, através de testemunhos e no site e redes sociais.	nov. 2020	jun. 2021
	A28	Continuar a divulgar informação na área dos cursos profissionais na página do Agrupamento	nov. 2020	jul. 2021
	A29	Envolver os alunos do profissional na divulgação dos cursos profissionais aos alunos do 9º ano	mar. 2021	jun. 2021
AM 10	A30	Efetuar sessões de preparação dos alunos para integração no mercado de trabalho	jan. 2021	mai. 2021
	A31	Continuar a efetuar sessões sobre técnicas ativas de procura de trabalho (ex: como criar uma página no linkedin; como se comportar numa entrevista; elaborar o CV)	fev. 2021	jun. 2021

Área de Melhoria	Ação	Descrição da Ação a desenvolver	Data Início (mês/ano)	Data Conclusão (mês/ano)
	A32	Continuar a convidar formador(es) para dinamização de ação(ões) de sensibilização relacionada com cibersegurança	jul. 2021	jul. 2021
	A33	Continuar a analisar os questionários para avaliar satisfação das entidades acolhedoras.	dez. 2020	jun. 2021
AM 11	A34	Melhorar a partilha de saberes entre docentes, decorrentes de formações frequentadas.	nov. 2020	jul. 2021

4. Mecanismos previstos para monitorização do Plano de Melhoria

O processo de monitorização dos resultados do plano de melhoria é liderado pelo Responsável da Equipa EQAVET e será realizado trimestralmente em reuniões da equipa EQAVET, onde são aferidas as atividades já realizadas/por realizar, eventuais desvios e metas atingidas, sendo as ações reformuladas sempre que se justifique. Todas as informações referidas ficam registadas na ata de cada reunião e integradas num relatório intermédio (trimestral) ou no relatório final (anual).

Apesar de algumas medidas preverem a continuidade de ações já iniciadas, sentimos a necessidade de prolongar o período de implementação para o próximo ano letivo, pois a situação de pandemia que vivemos levou a que houvesse um atraso na concretização ou conclusão de algumas ações.

5. Formas previstas para divulgação do Plano de Melhoria

Pretende-se divulgar o plano de melhoria bem como os resultados do seu acompanhamento, da seguinte forma:

- a) através da publicação no *site* institucional da escola;
- b) através da publicação em email institucional da escola;
- c) apresentado em reunião de Conselho Pedagógico e do Conselho Geral, para conhecimento.
- d) apresentado aos alunos e encarregados de educação através dos Diretores de Turma.

6. Observações (caso aplicável)

N.A.

Os Relatores

LUÍSA MARIA
PICADO DA
NAIA SARDO

Assinado de forma digital
por LUÍSA MARIA PICADO
DA NAIA SARDO
Dados: 2020.10.30
12:09:02 Z

(Luísa Maria Picado da Naia Sardo - Diretora)

LUÍS FILIPE
OLIVEIRA DA
SILVA

Assinado de forma digital por
LUÍS FILIPE OLIVEIRA DA
SILVA
Dados: 2020.10.30 12:10:51 Z

(Luís Filipe Oliveira da Silva - Responsável da qualidade)

São Martinho do Porto, 30 de outubro de 2020

Anexo 2 - Fontes de evidência do cumprimento dos critérios de conformidade EQAVET

Princípios EQAVET	Fase 1 – Planeamento Critério de Qualidade O planeamento reflete uma visão estratégica partilhada pelos <i>stakeholders</i> e inclui as metas/objetivos, as ações a desenvolver e os indicadores adequados. Descritores Indicativos <ul style="list-style-type: none"> • As metas/objetivos políticos europeus, nacionais e regionais são refletidos nos objetivos locais fixados pelos prestadores de EFP • São fixados e supervisionados metas/objetivos explícitos • É organizada uma consulta permanente com as partes interessadas a fim de identificar necessidades locais/individuais específicas • As responsabilidades em matéria de gestão e desenvolvimento da qualidade foram explicitamente atribuídas • O pessoal participa desde o início do processo no planeamento, nomeadamente no que se refere a desenvolvimento da qualidade • Os prestadores planeiam iniciativas de cooperação com outros prestadores de EFP • As partes interessadas participam no processo de análise das necessidades locais • Os prestadores de EFP dispõem de um sistema de garantia da qualidade explícito e transparente 		
	Práticas de gestão da EFP		Critérios de conformidade EQAVET (Cf. Anexo 10)
Visão estratégica e visibilidade dos processos e resultados na gestão da EFP	P1	As metas/objetivos estabelecidos pelo operador estão alinhados com as políticas europeias, nacionais e regionais.	C1. Planeamento
	P2	As ações delineadas traduzem a visão estratégica partilhada pelos <i>stakeholders</i> internos e externos.	
	P3	A relação entre as metas/objetivos estabelecidos e a sua monitorização através dos indicadores é explícita.	C5. Diálogo institucional para a melhoria contínua da
	P4	A atribuição de responsabilidades em matéria de garantia da qualidade é explícita.	

	P5	Parcerias e iniciativas de cooperação com outros operadores são planeadas.	oferta de EFP
	P6	O sistema de garantia da qualidade em uso é explícito e conhecido pelos <i>stakeholders</i> internos e externos.	
Envolvimento dos <i>stakeholders</i> internos e externos	P7	Os profissionais participam, desde o início, no planeamento dos diferentes aspetos da oferta formativa, incluindo o processo de garantia da qualidade.	C6. Aplicação do ciclo de garantia e melhoria da qualidade da oferta de EFP
	P8	Os <i>stakeholders</i> internos e externos são consultados na identificação e análise de necessidades locais (alunos/formandos e mercado de trabalho) e a sua opinião é tida em conta na definição da oferta formativa.	
Melhoria contínua da EFP utilizando os indicadores selecionados	P9	Os planos de ação traduzem as mudanças a introduzir em função da informação produzida pelos indicadores selecionados.	
	P10	O processo de autoavaliação, consensualizado com os <i>stakeholders</i> internos e externos, é organizado com base na informação produzida pelos indicadores selecionados.	

Princípios EQAVET	Fase 2 – Implementação		Critérios de conformidade EQAVET (Cf. Anexo 10)
	Práticas de gestão da EFP		
Visão estratégica e visibilidade dos processos e resultados na gestão da EFP	11	Os recursos humanos e materiais/financeiros são dimensionados e afetados de forma a alcançar os objetivos traçados nos planos de ação.	C2. Implementação
	12	Ações de formação contínua são disponibilizadas com base em necessidades de desenvolvimento de competências dos profissionais.	
Envolvimento dos <i>stakeholders</i> internos e externos	13	Os profissionais frequentam periodicamente as ações de formação disponibilizadas e colaboram com os <i>stakeholders</i> externos para melhorar o seu desempenho.	C5. Diálogo institucional para a melhoria contínua da oferta de EFP
	14	As parcerias estabelecidas são utilizadas como suporte da implementação dos planos de ação.	
Melhoria contínua da EFP utilizando os indicadores selecionados	15	As mudanças são introduzidas de acordo com os planos de ação de melhoria definidos.	C6. Aplicação do ciclo de garantia e melhoria da qualidade da oferta de EFP
	16	Os instrumentos e procedimentos de recolha de dados, consensualizados com os <i>stakeholders</i> internos e externos, são aplicados no quadro do processo de autoavaliação definido.	

Princípios EQAVET	Fase 3 – Avaliação Critério de Qualidade As avaliações de resultados e processos regularmente efetuadas permitem identificar as melhorias necessárias. Descritores Indicativos <ul style="list-style-type: none"> - A autoavaliação é efetuada periodicamente de acordo com os quadros regulamentares regionais ou nacionais, ou por iniciativa dos prestadores de EFP - A avaliação e a revisão abrangem os processos e os resultados do ensino, incluindo a avaliação da satisfação do formando, assim como o desempenho e satisfação do pessoal - A avaliação e a revisão incluem mecanismos adequados e eficazes para envolver as partes interessadas a nível interno e externo - São implementados sistemas de alerta rápido 		
	Práticas de gestão da EFP		Critérios de conformidade EQAVET (Cf. Anexo 10)
Visão estratégica e visibilidade dos processos e resultados na gestão da EFP	A1	Mecanismos de alerta precoce para antecipar desvios aos objetivos traçados estão instituídos.	C3. Avaliação
Envolvimento dos stakeholders internos e externos	A2	Mecanismos que garantam o envolvimento dos <i>stakeholders</i> internos e externos na avaliação estão instituídos.	C5. Diálogo institucional para a melhoria contínua da oferta de EFP
	A3	Os resultados da avaliação são discutidos com os <i>stakeholders</i> internos e externos.	
Melhoria contínua do EFP utilizando os indicadores selecionados	A4	A autoavaliação periódica utiliza um referencial consensualizado com os <i>stakeholders</i> internos e externos e identifica as melhorias a introduzir, em função da análise da informação produzida.	C6. Aplicação do ciclo de garantia e melhoria da qualidade da oferta de EFP
	A5	As melhorias a introduzir a nível de processos e resultados têm em conta a satisfação dos <i>stakeholders</i> internos e externos.	

Princípios EQAVET	Fase 4 – Revisão		Critérios de conformidade EQAVET (Cf. Anexo 10)
	Práticas de gestão da EFP		
	<p>Critério de Qualidade Os resultados da avaliação são utilizados para se elaborarem planos de ação adequados à revisão das práticas existentes.</p> <p>Descritores Indicativos</p> <ul style="list-style-type: none"> • São recolhidas impressões dos formandos sobre as suas experiências individuais de aprendizagem e o ambiente de aprendizagem e ensino. São utilizadas conjuntamente com as impressões dos professores, para inspirar novas ações • É dado amplo conhecimento público da informação sobre os resultados da revisão • Os procedimentos de recolha de feedback e de revisão fazem parte de um processo estratégico de aprendizagem da organização • Os resultados do processo de avaliação são discutidos com as partes interessadas, sendo elaborados planos de ação adequados 		
Visão estratégica e visibilidade dos processos e resultados na gestão da EFP	R1	Os resultados da avaliação, e os procedimentos necessários à revisão das práticas existentes consensualizados com os <i>stakeholders</i> , são tornados públicos.	C4. Revisão
Envolvimento dos <i>stakeholders</i> internos e externos	R2	O <i>feedback</i> dos <i>stakeholders</i> internos e externos é tido em consideração na revisão das práticas existentes.	C5. Diálogo institucional para a melhoria contínua da oferta de EFP
Melhoria contínua do EFP utilizando os indicadores selecionados	R3	Os resultados da avaliação e as mudanças a introduzir sustentam a elaboração dos planos de ação adequados.	C6. Aplicação do ciclo de garantia e melhoria da qualidade da oferta de EFP
	R4	Revisões são planeadas e informam a regular atualização das práticas.	

Fontes de evidência do cumprimento dos critérios de verificação de conformidade EQAVET (Cf. Anexo 10)

Documento				Código dos focos de observação evidenciados
N.º do Documento (a atribuir para o efeito)	Designação	Autoria	Divulgação	
1	Projeto Educativo	Direção	Site internet/Email / Arquivo próprio (direção)	C1P1; C1P2;C2I1
2	Regulamento Interno	Direção	Site internet / Arquivo próprio (direção)	C1P1; C1P2;C2I1; C2I3
3	Plano anual de atividades	Direção	Site internet/Drive/ Arquivo próprio (direção)	C1P4; C4R1; C4R2; C3A1; C3A4; C5T1; C5A2; C3A3; C5A4; C5A5; C4R1
4	Plano de contingência-Covid 19	Direção	Site internet / Arquivo próprio (direção)	C1P1; C1P2;C2I1
5	Plano de ensino à distância	Direção	Site internet / Arquivo próprio (direção)	C1P4; C4R1; C4R2; C3A1; C3A4; C5T1; C5A2; C3A3; C5A4; C5A5; C4R1
6	Ata nomeação da equipa EQAVET	Direção	Pasta EQAVET/Drive	C1P1; C1P2;C2I1
7	Documento base–alinhamento com o Quadro EQAVET	Direção/Equipa EQAVET	Site Internet/Plataforma ANQEP – EQAVET	C1P1 a C1P4; C2I1 a C2I3; C3A1 a C3A4; C4R1 a C4R3; C5T1; C5T2; C6T1 A C6T3
8	Plano de ação-alinhamento com o Quadro EQAVET	Direção/Equipa EQAVET	Site Internet/Plataforma ANQEP – EQAVET	C1P1 a C1P4; C2I1 a C2I3; C3A1 a C3A4; C4R1 a C4R3; C5T1; C5T2; C6T1 A C6T3
9	Matriz de partes interessadas	Direção/Equipa EQAVET	Pasta EQAVET/ Drive	C1P; C2I
10	Plano de comunicação	Direção/Equipa EQAVET	Pasta EQAVET/ Drive	C1P; C2I
11	Plano de Formação	Secção Formação	Site internet	C2I2; C5I3; C5I4
12	Relatório Anual do Plano de Atividades	Direção	Site internet	C1P4; C4R1; C4R2; C3A1; C3A4; C5T1; C5A2; C3A3; C5A4; C5A5; C4R1

13	Monitorização do plano de ação	Equipa Eqavet	Atas das reuniões de acompanhamento do projeto	C1P4; C2I1; C2I2; C3A1; C3A2; C3A3; C3A4; C4R1; C4R2; C4R3; C5T1; C5T2; C6T1; C6T2; C6T3
14	Relatório do operador	Direção/Equipa EQAVET	Site Internet/Plataforma ANQEP - EQAVET	C1P1 a C1P4; C2I1 a C2I3; C3A1 a C3A4; C4R1 a C4R3; C5T1; C5T2; C6T1 A C6T3
15	Monitorização do plano de ensino à distância	Direção	Drive/ Atas/ Site internet/ Arquivo próprio (direção)	C1P4; C2I1; C2I2; C3A1; C3A2; C3A3; C3A4; C4R1; C4R2; C4R3; C5T1; C5T2; C6T1; C6T2; C6T3
16	Relatório de Autoavaliação	Equipa de avaliação	Site internet/Drive / Arquivo próprio (direção)	C3A1; C3A2; C3A3; C3A4; C4R1; C4R2; C4R3; C5T1; C5T2; C6T1; C6T2; C6T3
17	Relatório do plano de formação	Secção Formação	Arquivo próprio (direção)	C2I2; C5I3; C5I4
18	Protocolos de parceria	Direção	Arquivo próprio (direção)	C1P2; C1P3; C2I1P5; C5P7; C6P8; C5I4
19	Atas reuniões Conselho Geral	Conselho Geral	Arquivo próprio (serviços administrativos)	3A2; C3A3; C3A4; C4R1; C4R2; C5T1; C3A1; C5A2; C3A3; C5A4; C5A5
20	Atas reuniões Conselho Pedagógico	Conselho Pedagógico	Arquivo próprio (direção)	3A2; C3A3; C3A4; C4R1; C4R2; C5T1; C3A1; C5A2; C3A3; C5A4; C5A5
21	Atas reuniões Conselho Turma	Conselho Turma	Arquivo próprio (direção)	3A2; C3A3; C3A4; C4R1; C4R2; C5T1; C3A1; C5A2; C3A3; C5A4; C5A5
22	Resultados dos inquéritos de satisfação (<i>stakeholders</i> internos e externos)	Equipa de Autoavaliação	Arquivo próprio (direção)/Drive	3A2; C3A3; C3A4; C4R1; C4R2; C5T1; C3A1; C5A2; C3A3; C5A4; C5A5
23	Relatórios de <i>focus group</i>	Equipa EQAVET	Pasta EQAVET/Drive	3A2; C3A3; C3A4; C4R1; C4R2; C5T1; C3A1; C5A2; C3A3; C5A4; C5A5
24	Sugestões / Reclamações	Serviços Administrativos	Livro reclamações/site de internet	C1P2; C3A4; C5T1
25	Registo de indicadores EQAVET	Equipa EQAVET	Pasta EQAVET/Drive	C3A4; C4R3; C5T1; C5T2; C6T1; C6T2
26	Relatório de <i>focus group</i>	Equipa EQAVET	Pasta EQAVET/Drive	C1P2; C2I1; C3A4; C4R1; C5T1; C5T2;

Observações

Os Relatores

LUÍSA MARIA
PICADO DA NAIA
SARDO

Assinado de forma digital por
LUÍSA MARIA PICADO DA
NAIA SARDO
Dados: 2020.10.30 12:14:49 Z

(Luísa Maria Picado da Naia Sardo - Diretora)

LUÍS FILIPE
OLIVEIRA DA
SILVA

Assinado de forma digital
por LUÍS FILIPE OLIVEIRA DA
SILVA
Dados: 2020.10.30 12:13:39 Z

(Luís Filipe Oliveira da Silva - Responsável da qualidade)

São Martinho do Porto, 30 de outubro de 2020